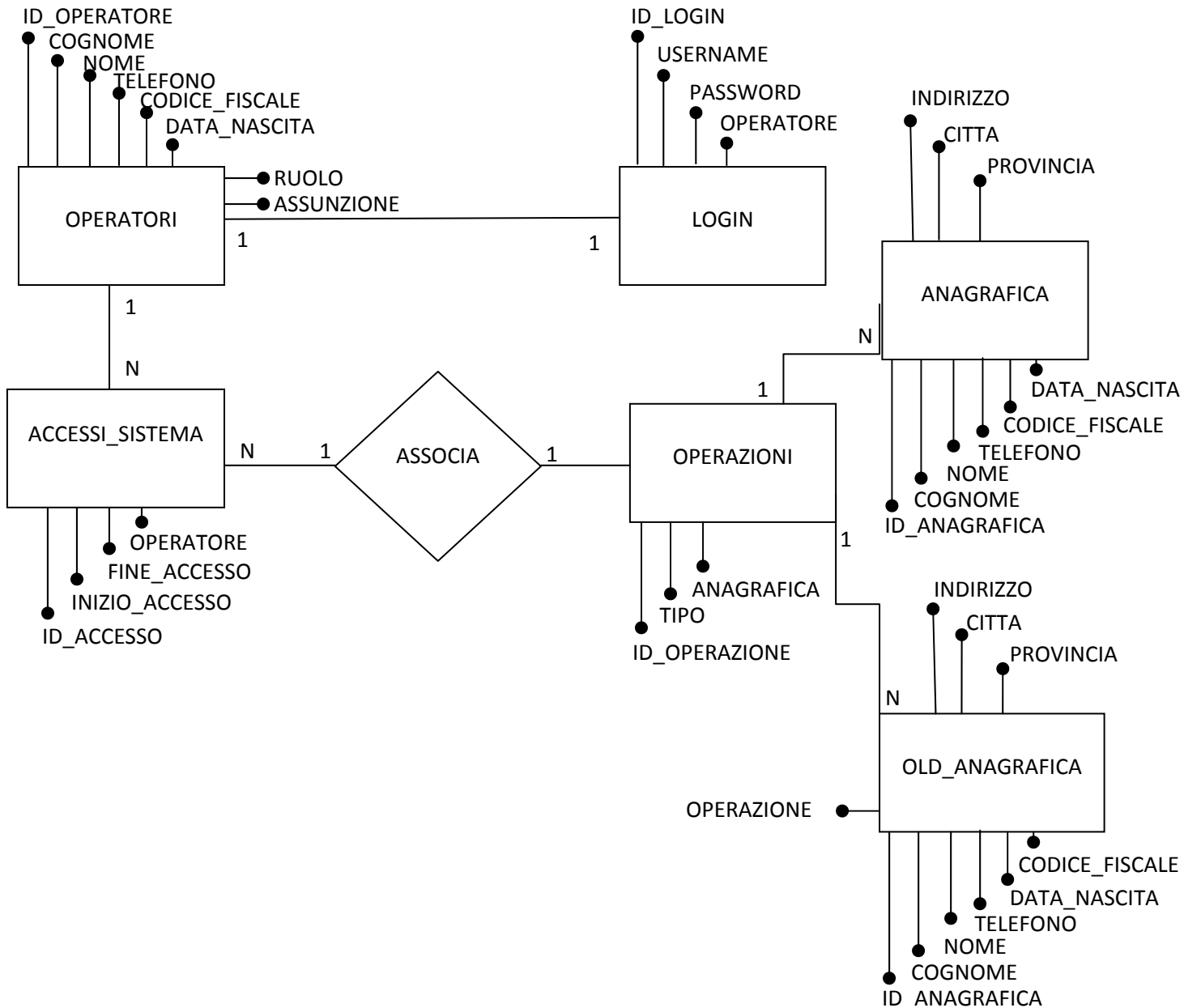


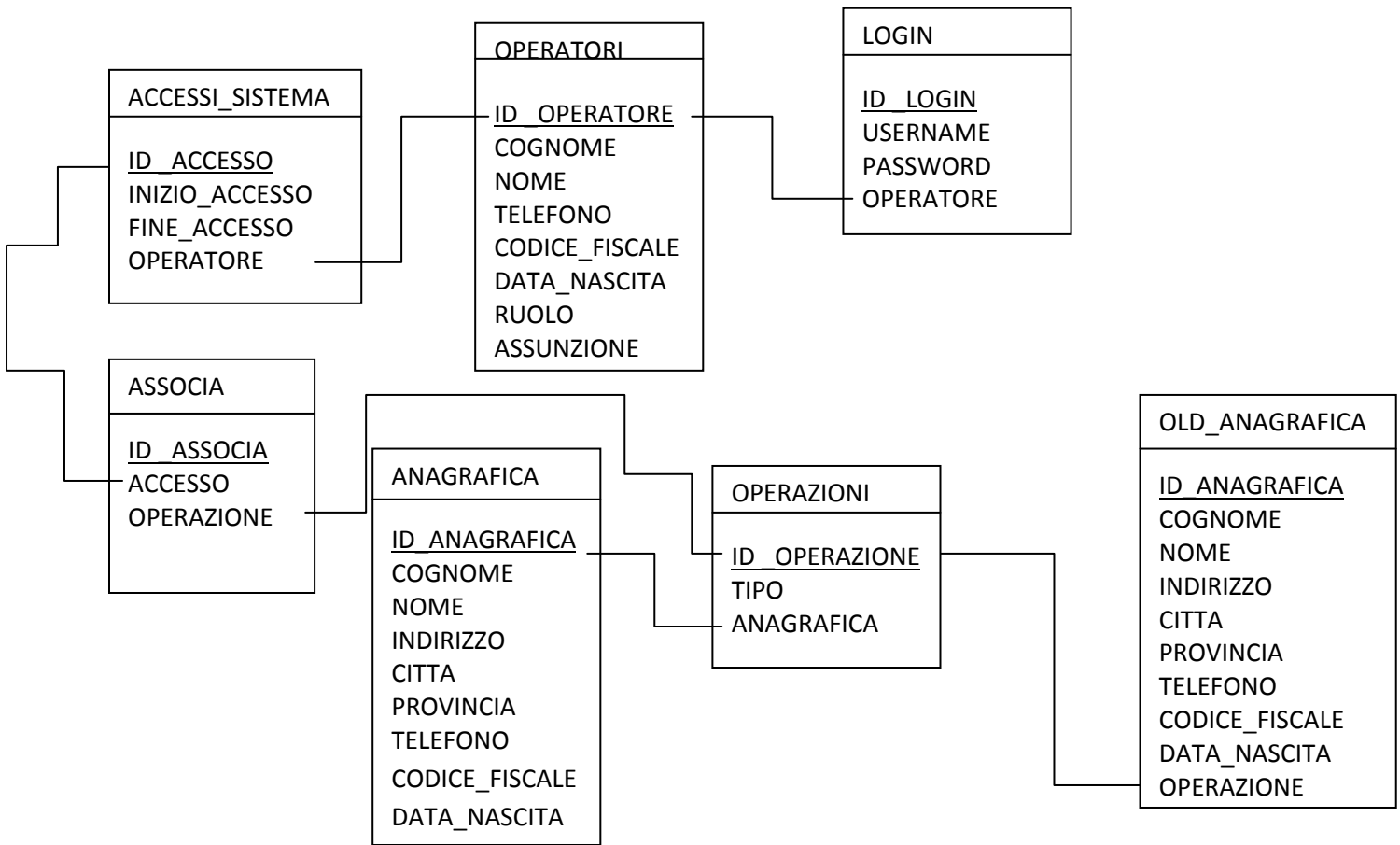
La realizzazione del portale per la gestione del sistema informativo riguardante l'informatizzazione della società telefonica è divisa sostanzialmente nella progettazione e realizzazione di un DATABASE e di un portale ad esso collegato con la possibilità di gestire gli accessi da parte del personale operatore. Per la gestione degli accessi verrà realizzata un'apposita tabella nel database che conterrà username e password, la password verrà criptata in codifica MD5 e nella parte web verranno impostate le sessioni in maniera da essere chiuse dopo 2 minuti di inattività.

SCHEMA CONCETTUALE:



In OLD_ANAGRAFICA, andranno memorizzati i record di anagrafica che vengono modificati da una operazione X e verranno cancellati al momento in cui l'amministratore accerterà le modifiche.

SCHEMA LOGICO RELAZIONALE



CREAZIONE DATABASE:

```

CREATE TABLE ANAGRAFICA
(
    ID_ANAGRAFICA NUMBER,
    COGNOME VARCHAR (25),
    NOME VACHAR (25),
    INDIRIZZO VACHAR (50),
    CITTA VACHAR (30),
    PROVINCIA VACHAR (2),
    TELEFONO VARCHAR (25),
    CODICE_FISCALE VARCHAR (25),
    DATA_NASCITA DATE
    CONSTRAINT PK_ANAGRAFICA_ID PRIMARY KEY (ID_ANAGRAFICA)
);
    
```

```

CREATE TABLE OPERATORI
(
    
```

SOLUZIONE TRACCIA D'INFORMATICA - ISTITUTO TECNICO INDUSTRIALE

```
ID_OPERATORE NUMBER,  
COGNOME VARCHAR (25),  
NOME VACHAR (25),  
TELEFONO VARCHAR (25),  
CODICE_FISCALE VARCHAR (25),  
DATA_NASCITA DATE,  
RUOLO VARCHAR (25),  
ASSUNZIONE DATETIME,  
CONSTRAINT PK_OPERATORI_ID PRIMARY KEY (ID_OPERATORE)  
);
```

```
CREATE TABLE LOGIN  
(  
ID_LOGIN NUMBER,  
USERNAME VACHAR2(25),  
PASSWORD VARCHAR2(25),  
CONSTRAINT PK_LOGIN_OPERATORI_ID PRIMARY KEY (ID_LOGIN),  
FOREIGN KEY (OPERATORE) REFERENCES OPERATORI(ID_OPERATORE)  
);
```

```
CREATE TABLE ACCESSI_SISTEMA  
(  
ID_ACCESSO NUMBER,  
INIZIO_ACCESSO DATETIME,  
FINE_ACCESSO DATETIME,  
CONSTRAINT PK_ACCESSI_SISTEMA_ID PRIMARY KEY (ID_ACCESSO),  
FOREIGN KEY (OPERATORE) REFERENCES OPERATORI(ID_OPERATORE)  
);
```

```
CREATE TABLE OPERAZIONI  
(  
ID_OPERAZIONE NUMBER,  
TIPO VARCHAR(25),  
CONSTRAINT PK_OPERAZIONI_ID PRIMARY KEY (ID_OPERAZIONE),  
FOREIGN KEY (ANAGRAFICA) REFERENCES ANAGRAFICA(ID_ANAGRAFICA)  
);
```

```
CREATE TABLE ASSOCIA  
(  
ID NUMBER,  
CONSTRAINT PK_ASSOCIA_ID PRIMARY KEY (ID),  
FOREIGN KEY (ACCESSO) REFERENCES ACCESSI_SISTEMA(ID_ACCESSO),  
FOREIGN KEY (OPERAZIONE) REFERENCES OPERAZIONI(ID_OPERAZIONE)  
);
```

```
CREATE TABLE OLD_ANAGRAFICA  
(  
ID_ANAGRAFICA NUMBER,  
COGNOME VARCHAR (25),
```

SOLUZIONE TRACCIA D'INFORMATICA - ISTITUTO TECNICO INDUSTRIALE

NOME VARCHAR (25),
INDIRIZZO VARCHAR (50),
CITTA VARCHAR (30),
PROVINCIA VARCHAR (2),
TELEFONO VARCHAR (25),
CODICE_FISCALE VARCHAR (25),
DATA_NASCITA DATE
CONSTRAINT PK_OLD_ANAGRAFICA_ID PRIMARY KEY (ID_ANAGRAFICA)
FOREIGN KEY (OPERAZIONE) REFERENCES OPERAZIONE(ID_OPERAZIONE)
);

QUERY SQL:

1. SELECT * FROM ANAGRAFICA WHERE PROVINCIA LIKE '<PROV>' ORDER BY COGNOME ASC,
NOME ASC;

--DOVE <PROV> STA PER LA SIGLA DELLA PROVINCIA

2. SELECT ACC.INIZIO_ACCESSO, ACC.FINE_ACCESSO FROM ACCESSI_SISTEMA ACC JOIN
OPERATORE OP ON OP.ID_OPERATORE=ACC.OPERATORE WHERE OP.COGNOME LIKE
'<COGNOME>' AND OP.NOME LIKE '<NOME>'

--DOVE COGNOME STA PER IL <COGNOME> E <NOME> STANNO PER I DATI DELL'OPERATORE

3. SELECT AVG(*) FROM ACCESSI_SISTEMA ACC WHERE ACC.INIZIO_ACCESSO BETWEEN
#<DATA_INIZIO># AND #<DATA_FINE>#

--DOVE <DATA_INIZIO> STA PER IL GIORNO DI INIZIO STATISTICA <DATA_FINE> STA PER IL GIORNO DI FINE
STATISTICA

4. SELECT OP.COGNOME, OP.NOME, COUNT(*) FROM OPERATORE OP JOIN ACCESSO_SISTEMA ACC
ON ACC.OPERATORE=OP.ID_OPERATORE JOIN ASSOCIA ASS ON ASS.ACCESSO=ACC.ID_ACCESSO
JOIN OPERAZIONE ON OPERAZIONE.ID_OPERAZIONE=ASS.OPRAZIONE WHERE OP.TIPO='NUOVO
CONTATTO' GROUP BY OP.ID_OPERATORE

5. SELECT OP.COGNOME, OP.NOME, TIPO FROM OPERATORE OP JOIN ACCESSO_SISTEMA ACC ON
ACC.OPERATORE=OP.ID_OPERATORE JOIN ASSOCIA ASS ON ASS.ACCESSO=ACC.ID_ACCESSO JOIN
OPERAZIONE ON OPERAZIONE.ID_OPERAZIONE=ASS.OPRAZIONE WHERE ACC.INIZIO_ACCESSO
BETWEEN #<DATA_INIZIO># AND #<DATA_FINE># ORDER BY OP.ID_OPERATORE

--DOVE <DATA_INIZIO> STA PER IL GIORNO DD/GG/AAAA 00.00 <DATA_FINE> STA PER DD/GG/AAAA 23.59

6. SELECT AN.* FROM ANAGRAFICA AN JOIN OPERAZIONI OP WHERE
AN.ID_ANAGRAFICA=OP.ANAGRAFICA ORDER BY COUNT (*) DESC GROUP BY OP.ANAGRAFICA

WEB.

Login.html

Codice da inserire in una pagina html per loggare gli operatori:

SOLUZIONE TRACCIA D'INFORMATICA - ISTITUTO TECNICO INDUSTRIALE

```
<form method="POST" action="verifica.asp">
<input type="text" name="user" size="20" >
<input type="password" name="pwd" size="20" >
<input type="submit" value="Login" name="B1">
</form>
```

Verifica.asp
verifica della login

REQUEST.FORM

```
<%@ language= vbscript%>
```

```
<%set connection = server.createobject("ADODB.connection")
connectionpath = "DSN=disco"
connection.open (connectionpath)
```

```
utente=request.form("user")
password=request.form("pwd")%>
```

```
<%sqlop= "select * from login where user name= '" & utente &
'" and password = md5('" & password & "'"
set rsoperatori= connection.execute(sqloperatori)
if not rsoperatori.eof then
Session("nome")=rsoperatori("nome")
```

```
Session("id_operatore")=rsoperatori("id_operatore")
rsoperatore.close: set rsoperatore = nothing
set connection=nothing
response.redirect "menuOperazioni.asp"
```

```
else
```

```
%>
```

```
<html>
```

```
<head>
```

```
<meta http-equiv="refresh" content="3; url=login.html">
```

```
</head>
```

```
<body>
```

```
<p>Spiacente!! Il sistema non ti ha autenticato</p>
```

```
<p>..... attendere per favore</p>
```

```
<%rsoperatori.close: set rsoperatori = nothing
```

```
set connection=nothing
```

```
End if
```

```
End if
```

```
%>
```